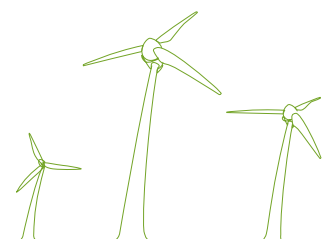


**OSALLISTUMIS- JA ARVIOINTISUUNNITELMA
13.8.2014**

**HALSUAN KESKEISTEN
TUULIVOIMAPUISTOJEN OSAYLEISKAAVA**



Tuulivoimaosayleiskaavan vireilletulon yhteydessä laaditaan MRL 63 §:n mukainen osallistumis- ja arviointisuunnitelma. Osallistumis- ja arviointisuunnitelmassa (OAS) esitellään kaavan laatimisessa noudatettavat osallistumis- ja vuorovaikutusmenetelmät. Suunnitelmassa kerrotaan myös kaavoituksen päätavoitteet, suunnittelun eteneminen ja alustava aikataulu. Lisäksi osallistumis- ja arviointisuunnitelmassa kuvataan kaavan yhteydessä laadittavat selvitykset ja vaikutusten arvioinnit. Osallistumis- ja arviointisuunnitelmaa täydennetään tarvittaessa suunnitteluprosessin kuluessa.

OSAYLEISKAAVAN SISÄLTÖ

Halsuan Tuulivoima Oy suunnittelee Halsuan keskiosiin tuulivoimapuistoaluetta, jossa on yhteensä enintään 50 tuulivoimalaa. Tuulivoimaloiden alustava kokonaiskorkeus on enintään 226 metriä.

Tuulivoimaloiden sijoitussuunnittelu tehdään osana hankesuunnittelua osayleiskaavoituksen alkuvaiheessa. Tuulivoimalaitosten sijaintiin vaikuttavat luonnonolosuhteet, melu- ja varjostusanalyysit sekä voimalaitosvalmistajasta riippuvat voimaloiden väliset minimietäisyydet optimaalisen tuotannon varmistamiseksi. Alueella suoritetaan tuulimittaukset, joiden tuloksien avulla voidaan varmistua tuulivoimalaitosten tarkoituksenmukaisesta sijoittelusta.

TUULIVOIMAPUISTOJEN SUUNNITTELUALUEIDEN SIJAINNIT

Halsuan keskeisten tuulivoimapuistojen suunnittelualue sijaitsee noin 8 kilometriä Halsuan keskustaajamasta itään. Muut lähialueen keskustaajamat ovat Lestijärvi (noin 15 km koilliseen), Perho (noin 16 km etelään), Veteli (noin 25 km länteen), Kaustinen (noin 32 km itä-luoteeseen) ja Toholampi (noin 32 km pohjoiseen). Suunnittelualueen eteläosiin päästään pitkin yhdystietä 7530 (Perhontie), jolta käännytään Loukkukoskentielle ja edelleen Silkkitielle tai Etelähaarantielle. Suunnittelualueen keskiosiin päästään kääntymällä Kannistontielle joko seututieltä 751 (Lestijärventie) tai yhdystieltä 7530. Kannistontieltä käännytään edelleen Etelähaarantielle tai Katajärventielle. Alueen pohjoisosiin päästään kääntymällä Kannistontieltä Hautakoskentieltä Isomastokankaantielle.

SUUNNITTELUN TAVOITTEET

Halsuan Tuulivoima Oy on tehnyt aloitteen Halsuan keskeisten tuulivoimapuistojen osayleiskaavan laadinnasta Halsuan kunnalle. Kunnanhallitus on 5.3.2014 kokouksessaan hyväksynyt aloitteen ja päättänyt osayleiskaavan käynnistämisestä. Osayleiskaavan tavoitteena on mahdollistaa suunnitellun tuulivoimapuistoalueen rakentaminen. Tuulivoimapuistot muodostuvat tuulivoimaloiden lisäksi niitä yhdistävistä rakennus- ja huoltoteistä.

Osayleiskaavan suunnittelun tavoitteena on toteuttaa tuulivoimapuistoalueen rakentaminen luonnonympäristön ominaispiirteet ja ympäristövaikutukset huomioon ottaen sekä lieventää rakentamisesta mahdollisesti aiheutuvia haitallisia vaikutuksia.

Osayleiskaava laaditaan siten, että sitä on mahdollista käyttää tuulivoimaloiden rakennuslupien perusteena MRL:n 77a §:n mukaisesti. Osayleiskaava laaditaan oikeusvaikutteisena ja sen hyväksyy Halsuan kunnanvaltuusto.

Halsuan keskeisten tuulivoimapuistojen tavoitteena on osaltaan edistää ilmastopoliittisia tavoitteita, joihin Suomi on sitoutunut. Tuulivoiman osalta tavoitteena on nostaa tuulivoiman asennettu kokonaisteho Suomessa 2 500 MW:iin vuoteen 2020 mennessä.

Lisäksi osayleiskaavan tavoitteena on ottaa huomioon muut alueita koskevat maankäyttötarpeet sekä suunnitteluprosessin kuluessa muodostuvat tavoitteet.

SUUNNITTELUN LÄHTÖKOHDAT

SUUNNITTELUALUEEN NYKYTILA

Halsuan keskeisten tuulivoimapuistojen suunnittelualueet ovat pääosin metsätaloustuotossa. Suunnittelualueella on kattava metsäautotieverkosto.

Suunnittelualue sijaitsee noin 140–170 metriä merenpinnan yläpuolella. Alueelle sijoituu pääosin karuja talousmetsäalueen metsäluontotyyppisiä sekä runsaasti kallio- ja kivikkopaljastumia sekä alueen eteläosissa myös suoalueita ja turvemaita.

Suunnittelualueella ei sijaitse tunnettuja muinaismuisto- tai kulttuurihistoriallisesti arvokkaita kohteita. Lähin muinaisjäänös (Sirkkasenkangas) sijaitsee noin 4,2 kilometriä suunnittelualueesta länteen. Lähin valtakunnallisesti merkittävä kohde (RKY 2009) on Vimpelin kirkko ja kirkonseutu (noin 8 km suunnittelualueesta länteen). Halsuan kirkko on myös kirkkolaiilla suojeltu rakennus. Suunnittelualueella sijaitsee osittain yksi kulttuuriympäristön tai maiseman vaalimisen kannalta maakunnallisesti tai seudullisesti tärkeä alue, Töppösenluolikko, joka on jääkauden jälkeen muodostunut laaja kivikkoalue. 10 km säteellä suunnittelualueesta sijaitsee myös muita kulttuuriympäristön tai maiseman vaalimisen kannalta maakunnallisesti tai seudullisesti tärkeitä alueita: Peninkijoki-Hangasneva-Säästöpiirineva (noin 0,2 km kaakkoon/etelään), Halsuanjärvi (noin 7 km länteen) ja Halsuan maisema-alue (noin 7,1 km länteen). Lähin kulttuuriympäristön tai maiseman vaalimisen kannalta valtakunnallisesti tärkeä alue on Lestijoki-laakso Kannuksessa ja Toholammilla (noin 13 km pohjoiseen).

Suunnittelualueella ei sijaitse luonnonsuojelualueita, mutta aivan suunnittelualueen länsirajassa on kiinni Suutarin Iso-Pohjan yksityinen luonnonsuojelualue. Lähimmät muut luonnonsuojelualueet ovat Hangasneva-Säästöpiirineva 0,5 km suunnittelualueesta itään ja Putkinotkon yksityinen luonnonsuojelualue 1,3 kilometriä suunnittelualueesta kaakkoon.

Suunnittelualueen pinta-ala on noin 36 km². Halsuan kunta on vuokrannut maa-alueet yksityisiltä maanomistajilta tuulivoiman rakentamistarkoituksessa ja luovuttanut ne edelleen Halsuan Tuulivoima Oy: lle.

VALTAKUNNALLISET ALUEIDENKÄYTTÖTAVOITTEET

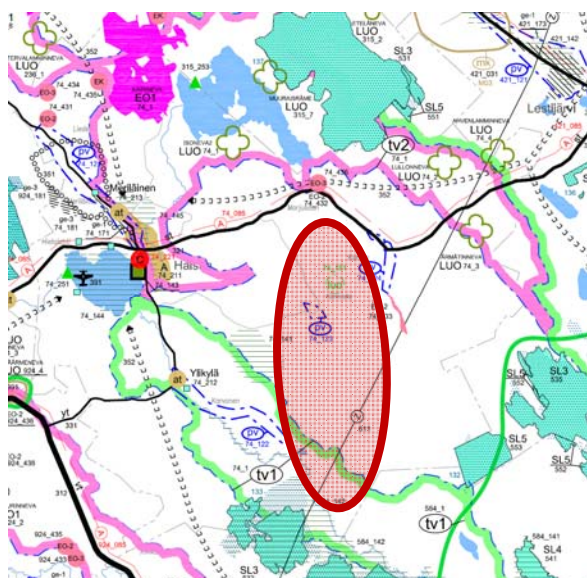
Valtakunnalliset alueidenkäyttötavoitteet ovat osa maankäyttö- ja rakennuslain mukaisia alueidenkäytön suunnittelujärjestelmää. Alueidenkäyttötavoitteet tulee ottaa huomioon ja niitä tulee edistää myös kuntien kaavoituksessa.

Valtakunnallisissa alueidenkäyttötavoitteissa esitetään periaatteellisia linjauksia sekä velvoitteita ja ne on ryhmitelty kokonaisuuksiin asiasisällön perusteella. Halsuan keskeisten tuulivoimapuistojen osayleiskaavaa koskevia yleis- ja erityistavoitteita on esitetty VAT:in toimivia yhteysverkostoja ja energiahuoltoa koskevassa kohdassa. Niiden mukaisesti:

- Alueidenkäytössä turvataan energiahuollon valtakunnalliset tarpeet ja edistetään uusiutuvien energialähteiden hyödyntämismahdollisuuksia.

- Alueidenkäytön suunnittelussa on turvattava lentoliikenteen nykyisten varalaskupaikkojen ja lennonvarmistusjärjestelmien kehittämismahdollisuudet sekä sotilas-ilmailun tarpeet.
- Tuulivoimalat on sijoitettava ensisijaisesti keskitetysti useamman voimalan yksiköihin.
- Yhteys- ja energiaverkostoja koskevassa alueiden käytössä ja alueidenkäytön suunnittelussa on otettava huomioon sään ääri-ilmiöiden ja tulvien riskit, ympäröivä maankäyttö ja sen kehittämistarpeet sekä lähiympäristö, erityisesti asutus, arvokkaat luonto- ja kulttuurikohteet ja -alueet sekä maiseman erityispiirteet.

KESKI-POHJANMAAN MAAKUNTAKAAVA



Suunnittelualueelle on voimassa maankäyttö- ja rakennuslain (132/99) mukainen Keski-Pohjanmaan yhdistelmämaakuntakaava, jonka 1. vaihekaava on vahvistettu ympäristöministeriössä 24.10.2003, 2. vaihekaava 29.11.2007 ja 3. vaihekaava 8.2.2012.

Voimassa olevassa maakuntakaavassa ei ole osoitettu sisämaahan sijoituvia tuulivoimapuistoalueita.

Suunnittelualan eteläosa sijaitsee maakuntakaavaan merkityllä *turvetuotantovyöhyke 1:lla (tv1)*. Sitä koskevan suunnittelumääräyksen mukaan *turvetuotannon suunnittelun lähtökohtana tulee olla turvetuotannon aiheuttaman vesistön kokonaiskuormituksen vähentäminen.*

Kuva 1. Ote Keski-Pohjanmaan maakuntakaavasta. Suunnittelualan punaisella.

Suunnittelualan itäosien läpi kulkee sähköverkkoon liittyvä *pääjohto tai -linja*.

Suunnittelualan länsiosa sijoittuu osittain maakuntakaavaan merkitylle *kulttuuriympäristön tai maiseman vaalimisen kannalta maakunnallisesti tai seudullisesti tärkeälle alueelle*. Sitä koskevan suunnittelumääräyksen mukaan *alueiden suunnittelussa ja käytössä tulee edistää maisema- ja kulttuuriarvojen sekä perinnebiotooppien ja muiden luonnonympäristöjen säilymistä alkutuotannon toiminta- ja kehittämisedellytyksiä vaarantamatta. Yksityiskohtaisessa kaavoituksessa tulee huomioida alueen erityispiirteet ja tarpeen mukaan antaa niiden säilymistä turvaavia kaavamääräyksiä ja suunnitteluohjeita.*

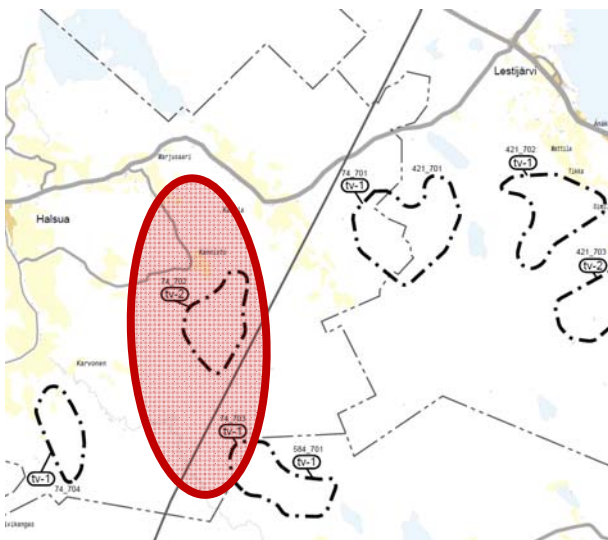
Alueelle ei ole maakuntakaavassa osoitettu muita aluevarausmerkintöjä.

Suunnittelualan pohjoispuolitse kulkee maakuntakaavaan merkitty *seututie*.

Suunnittelualan läheisyyteen on merkitty yksi *luonnon monimuotoisuuden kannalta erityisen tärkeä alue*. Alueen eteläpuolella sijaitsee myös laaja *maiseman vaalimisen kannalta maakunnallisesti tai seudullisesti tärkeä alue*.

Suunnittelualan ympäristöön on maakuntakaavaan merkitty kolme *tärkeää tai vedenhankintaan soveltuvaa pohjavesialuetta*. Maakuntakaavaan on merkitty myös luonnonsuojelualueita sekä suunnittelualan etelä- että itä- ja pohjoispuolille. Osa alueista on *soidensuojeluohjelman mukaan perustettuja tai perustettavaksi tarkoitettuja luonnonsuojelualueita (SL3)* ja osa *vanhojen luonnonmetsien suojeluohjelman mukaan perustettuja tai perustettavaksi tarkoitettuja luonnonsuojelualueita (SL5)*.

KESKI-POHJANMAAN MAAKUNTAKAAVAN IV VAIHEKAAVA

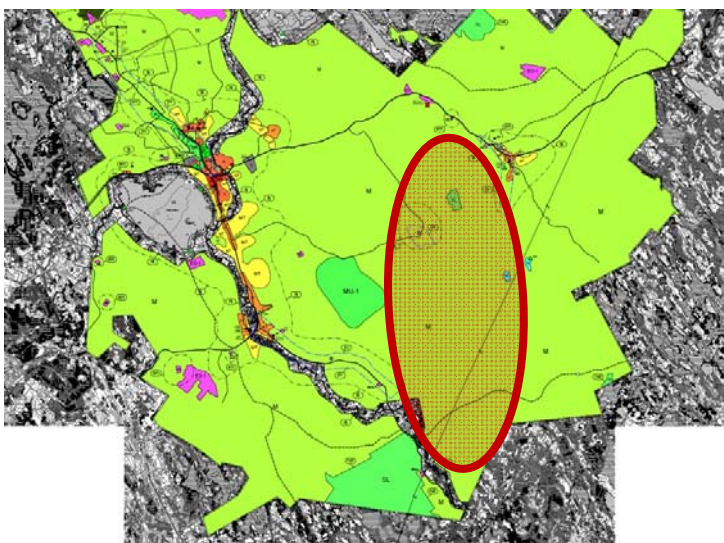


Kuva 2. Ote Keski-Pohjanmaan maakuntakaavan IV vaihekaavaluonnoksesta. Suunnittelualueen sijainti on osoitettu punaisella

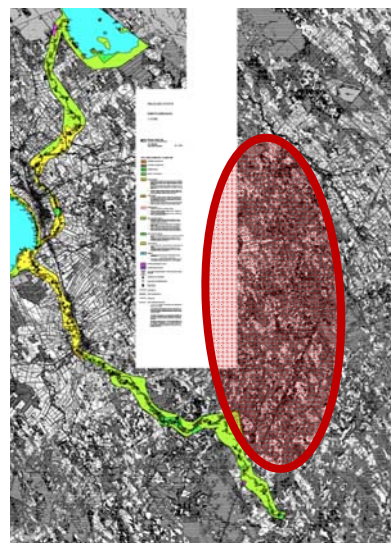
Keski-Pohjanmaan liitossa on aloitettu 4. vaihemaakuntakaavan valmistelu. Kaava tulee käsittelemään seudullisesti merkittävän tuulivoiman sijoittumista Keski-Pohjanmaan maakunnassa. Kaavan lähtökohtana toimii Pohjois-Pohjanmaan ja Keski-Pohjanmaan manneralueen tuulivoimaselvitys. Esiselvityksessä on tutkittu tuulivoiman sijoittumisperiaatteita ja mahdollisuuksia esittää tuulisuusrajarvon perusteella parhaiten tuulivoimatuotannolle soveltuvia alueita.

IV vaihekaavan luonnoksessa suunnittelualueen keskiosiin on merkitty *uusi tuulivoimatuotannolle tutkittava alue (tv-2)*. Lisäksi aivan alueen eteläosaan Halsuan ja Perhon kunnanrajan molemmin puolin on merkitty *Pohjois-Pohjanmaan ja Keski-Pohjanmaan manneralueen tuulivoimaselvitykseen perustuva tuulivoimaloiden alue (tv-1)*. Merkinnoilla on osoitettu tuulivoiman tuotantoon soveltuvat alueet vähintään kymmenen voimalan suuruisille tuulivoimapuistoille. Niitä koskevan suunnittelumääräyksen mukaan *tuulivoimaloiden suunnittelussa on otettava huomioon rakentamisen vaikutukset loma-asutukseen, suurteollisuuteen, ammattikalastukseen, maisemaan, linnustoon ja muuhun elämistöön (erityisesti kalastoon), vedenalaiseen luontoon ja vedenalaiseen kulttuuriperintöön (selvittäen vedenalaisten muinaisjäännösten inventointitarve) sekä pyrittävä lieventämään niihin kohdistuvia haitallisia vaikutuksia. Tuulivoimaloiden sijoittamisessa tulee huomioida puolustusvoimien harjoitustoiminnan edellytykset, lentoturvallisuus, laiva- ja veneväylät sekä niiden turvalaitteet.*

YLEIS- JA ASEMAKAAVAT



Kuva 3 (vasemmalla). Ote Halsuan yleiskaavasta 2020.



Kuva 4 (oikealla). Ote Halsuan rantayleiskaavasta.

Lestijärven keskeisten tuulivoimapuistojen osayleiskaava-alueella on voimassa Halsuan yleiskaava 2020. Suunnittelualue on Halsuan yleiskaavassa 2020 merkitty kokonaan *maa- ja metsätalousvaltaiseksi alueeksi (M)*.

Halsuan Tuulivoima Oy on tehnyt aloitteen Halsuan yleiskaavan tuulivoimarakentamista käsittelevän 1. vaihekaavan laadinnasta Halsuan kunnalle. Kunnanhallitus on 11.3.2014 kokouksessaan hyväksynyt aloitteen ja päättänyt vaihekaavan käynnistämisestä. Halsuan koko kunnan kattavan yleiskaavan 1. vaihekaava on tullut vireille kaavoituskatsauksessa 2014. Tämän osayleiskaavan merkinnät määräyksineen siirretään vahvistettavaan Halsuan yleiskaavan 1. vaihekaavaan.

Aivan suunnittelualueen rajan tuntumassa on voimassa Halsuan rantayleiskaava, joka sijoittuu suunnittelualueen lounaispuolelle Penninkijoen varteen.

Suunnittelualueella ei ole voimassa olevaa asemakaavaa. Lähin asemakaava löytyy Halsuan kirkonkylästä noin 8 kilometriä suunnittelualueesta länteen.

SELVITYKSET JA VAIKUTUSTEN ARVIOINTI

Vaikutusten arviointi on osa tuulivoimarakentamisen suunnittelua. Merkittävien tuulivoimahankkeiden ympäristövaikutukset arvioidaan YVA -lain mukaisessa menettelyssä. Halsuan keskeisten tuulivoimapuistojen osayleiskaavan voimalamäärät ja laajuus edellyttävät Ympäristön vaikutusten arviointi (YVA) -menettelyä. Päätös YVA -menettelyn tarpeesta tehdään aina tapauskohtaisesti. YVA -menettelyn yhteydessä tehdään seuraavat selvitykset:

- luontoselvitykset
- maisema- ja kulttuuriympäristöselvitys
- melu- ja varjostusselvitykset
- arkeologinen inventointi

Lisäksi selvitetään mm. osayleiskaavan vaikutukset asumisen olosuhteisiin, metsätalouteen, marjastukseen ja metsästyksen, elinkeinoihin ja talouteen sekä sosiaaliset vaikutukset. Vaikutusten arvioinnissa selvitetään myös kansalaisten ja muiden osallisten näkemykset.

Selvitettävät vaikutukset määritellään tarkemmin ympäristövaikutusten arviointimenettelyn (YVA) yhteydessä. Vaikutusten selvittäminen perustuu alueella käytössä oleviin perustietoihin, alueella suoritettuihin maastokäynteihin, osallisilta saataviin lähtötietoihin, lausuntoihin ja huomautuksiin sekä laadittavien suunnitelmien ympäristöä muuttavien ominaisuuksien analysointiin.

Jos erillistä YVA -menettelyä ei edellytetä, tehdään vastaavat ympäristö- ja luontoselvitykset kaavoituksen yhteydessä ja YVA -menettelyä suppeammassa muodossa.

Vaikutusten selvittämisen tarkoituksena on jo suunnittelun aikana saada tietoa suunnitteluratkaisujen merkityksestä ja siten parantaa lopullisen suunnitelman laatua.

OSALLISTUMINEN JA VUOROVAIKUTUS

OSALLISET

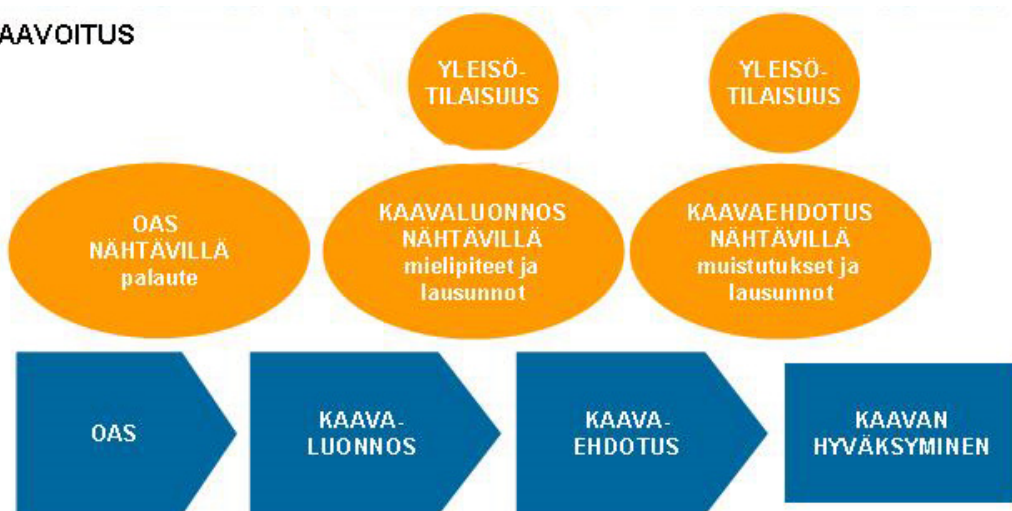
Osallisia ovat

- kiinteistönomistajat
- ne, joiden asumiseen, työntekoon tai muihin oloihin valmisteilla oleva kaava saattaa olennaisesti vaikuttaa:

- kaavan vaikutusalueen asukkaat, yritykset ja elinkeinonharjoittajat, virkistysalueiden käyttäjät, kaavan vaikutusalueen maanomistajat ja haltijat
- viranomaiset, joiden toimialaa suunnittelussa käsitellään:
 - kunnan hallintoelimet ja lautakunnat
 - naapurikunnat
 - Pohjanmaan elinkeino-, liikenne- ja ympäristökeskus (ELY), Keski-Pohjanmaan liitto, Keski-Pohjanmaan ja Pietarsaaren alueen pelastuslaitos, Länsi- ja Sisä-Suomen aluehallintoviraston (AVI), Liikennevirasto, Liikenteen turvallisuusvirasto Trafi, Museovirasto, Keski-Pohjanmaan maakuntamuseo, Puolustusvoimat
- yhteisöt, joiden toimialaa suunnittelussa käsitellään:
 - asukkaita edustavat yhteisöt kuten kotiseutu- ja asukasyhdistykset sekä kylätoumikunnat; Ylikylän kyläyhdistys ry
 - tiettyä intressiä tai väestöryhmää edustavat yhteisöt, kuten luonnonsuojelu- ja rakennusperintöyhdistykset; Halsuan metsästysseura ry, Keski-Pohjanmaan lintutieteellinen yhdistys, Marjusaaren maamiessseura
 - elinkeinonharjoittajia ja yrityksiä edustavat yhteisöt
 - muut paikallisella tai alueellisella tasolla toimivat yhteisöt kuten tienhoitokunnat ja vesiensuojeluyhdistykset
 - erityistehtäviä hoitavat yhteisöt tai yritykset kuten energia- ja vesilaitokset; Findgrid Oyj, Finavia Oyj, Halsuan Energia Oy, Halsuan Vesi Oy.

OSALLISTUMINEN

OSAYLEISKAAVOITUS



Kuva 3. Yleiskaavoituksen vaiheet sekä osallistumismahdollisuudet.

Osallisilla on oikeus ottaa osaa kaavan valmisteluun, arvioida sen vaikutuksia ja lausua kaavasta mielipiteensä (MRL 62 §). Osallisilla on myös mahdollisuus esittää neuvottelun käymistä osallistumis- ja arviointisuunnitelman riittävydestä elinkeino-, liikenne- ja ympäristökeskukselle ennen kaavaehdotuksen nähtäville asettamista (MRL 64 §).

SUUNNITTELU- JA PÄÄTÖKSENTEKOVAIHEET JA AIKATAULU

KAAVOITUKSEN VIREILLE TULO JA OAS (ELOKUU 2014)

Osayleiskaava on tullut vireille kunnanhallituksen päätöksellä 13.8.2014. Osayleiskaavan vireilletulosta ja osallistumis- ja arviointisuunnitelman nähtävilläolosta ilmoitetaan paikallisessa sanomalehdessä sekä Halsuan kunnan ilmoitustaululla ja internet-sivuilla. Osallistumis- ja arviointisuunnitelmaa täydennetään tarvittaessa kaavoitusprosessin aikana.

Osallistumis- ja arviointisuunnitelma (OAS) asetetaan nähtäville, jolloin osallisilla ja kunnan asukkailla on mahdollisuus esittää mielipiteensä siinä esitetyistä osallistumis- ja vuorovaikutusmenetelmistä sekä kaavan vaikutusten arvioinnista. Osayleiskaavasta järjestetään ensimmäinen viranomaisneuvottelu.

OSAYLEISKAAVAN LUONNOSVAIHE (ELOKUU 2014 – JOULUKUU 2014)

Osayleiskaavan luonnosaineisto asetetaan nähtäville mielipiteiden esittämistä varten. Halsuan kunnanhallitus päättää luonnoksen asettamisesta nähtäville. Nähtäville asettamisesta tiedotetaan julkisesti ja nähtävilläolon yhteydessä järjestetään tiedotus- ja keskustelutilaisuus. Osallisilla ja kuntalaisilla on mahdollisuus esittää mielipiteensä nähtävilläoloaikana kaavaluonnoksesta kirjallisesti tai suullisesti. Kaavaluonnos on tavoiteaikataulun mukaan nähtävillä loka-marraskuussa 2014. Luonnoksesta pyydetään myös lausunnot viranomaisilta. Saatu palaute käsitellään koosteeksi. Osayleiskaavasta järjestetään luonnosvaiheessa toinen viranomaisneuvottelu.

OSAYLEISKAAVAN EHDOTUSVAIHE (TAMMIKUU 2015 – MAALISKUU 2015)

Osayleiskaavaehdotus valmistuu alustavan aikataulun mukaan helmikuussa 2015 ja asetetaan nähtäville arviolta maaliskuussa 2015. Halsuan kunnanhallitus päättää ehdotuksen nähtäville asettamisesta 30 päivän ajaksi.

Osayleiskaavan nähtävillä olosta ilmoitetaan julkisesti. Kuntalaisilla ja osallisilla on oikeus tehdä muistutus kaavaehdotuksesta. Ehdotusvaiheessa ulkopaikkakuntalaisille kaava-alueen maanomistajille tiedotetaan postitse kunnassa tiedossa olevien osoitteiden mukaisesti. Muistutus on toimitettava kirjallisena Halsuan kunnanhallitukselle ennen nähtävillä olon päättymistä.

Osayleiskaavaehdotuksesta pyydetään lausunnot viranomaisilta.

OSAYLEISKAAVAN HYVÄKSYMISVAIHE (MAALISKUU 2015 – HUHTIKUU 2015)

Kaavaehdotuksesta annettuihin muistutuksiin ja lausuntoihin annetaan perustellut vastineet. Halsuan kunnanvaltuusto hyväksyy osayleiskaavan. Osayleiskaavan hyväksymispäätöksestä ilmoitetaan. Tavoitteena on saada kaava vahvistetuksi kesään 2015 mennessä.

YHTEYSTIEDOT

Osayleiskaavan valmistelusta saa lisätietoja kunnan internet-sivuilta www.halsua.fi sekä seuraavilta henkilöiltä:



Halsuan kunta
Kauppisentie 5, 69510 Halsua

Jari Penttilä
Kunnanjohtaja
puh. 040 680 2202
jari.penttila@halsua.fi



FCG Suunnittelu ja Tekniikka Oy
Hallituskatu 13 – 17 D, 90100 Oulu

Kai Tolonen
Vastaava kaavoittaja
Arkkitehti SAFA, LuK
puh. 044 771 8419
kai.tolonen@fcg.fi

Janne Tolppanen
Maankäytön suunnittelija
Arkkitehti
puh. 044 278 7307
janne.tolppanen@fcg.fi

Tuulivoimapuistohankkeesta lisätietoja saa hankkeesta vastaavalta Halsuan Tuulivoima Oy:ltä:

Halsuan Tuulivoima Oy
Valtakatu 34, 69100 Kannus

Aki Simunaniemi
Puheenjohtaja
puh. 044 504 6190
myynti@ev-windpower.fi

