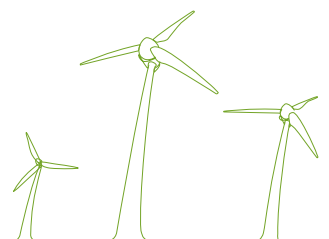


**OSALLISTUMIS- JA ARVIOINTISUUNNITELMA  
13.8.2014**

**HALSUAN YLEISKAAVAN  
1. VAIHEKAAVA (TUULIVOIMA)**



## SUUNNITTELUN TAVOITTEET

Halsuan Tuulivoima Oy on tehnyt aloitteen Halsuan yleiskaavan tuulivoimarakentamista käsittelevän 1. vaihekaavan laadinnasta Halsuan kunnalle. Kunnanhallitus on 5.3.2014 kokouksessaan hyväksynyt aloitteen ja päättänyt vaihekaavan käynnistämisestä.

Tehtävänä on ajantasaistaa Halsuan kunnan oikeusvaikutteinen yleiskaava sekä kaava-prosessiin kuuluvat asiakirjat sisältäen tuulivoimapuistojen toteuttamisen kannalta tarvittavien aluevarausten ja määräysten esittämisen yleiskaavassa ns. vaihekaavana.

Vaihekaavaan liitetään Halsuan keskisten tuulipuistojen osayleiskaava, Halsuan itäisten tuulipuistojen osayleiskaava sekä Kokonkankaan ja Venetjoen tuulivoimapuistojen osayleiskaavat aluevarauksineen. Nämä neljä osayleiskaavaa ovat vireillä samanikaisesti tämän laadittavan vaiheyleiskaavan kanssa. Varsinaisia selvityksiä ei tämän kaava-prosessin yhteydessä tehdä.

1. vaihekaava laaditaan siten, että sitä on mahdollista käyttää tuulivoimaloiden rakennuslupien perusteena MRL:n 77a §:n mukaisesti. Vaihekaava laaditaan oikeusvaikutteisena ja sen hyväksyy Halsuan kunnanvaltuusto.

Lisäksi 1. vaihekaavan tavoitteena on ottaa huomioon muut alueita koskevat maankäyttötarpeet sekä suunnitteluprosessin kuluessa muodostuvat tavoitteet.

Keskeiset vireillä olevat tuulivoimapuistojen sijoittumisalueet ja muutosalueet on kuvattu kassa.

## SUUNNITTELUN LÄHTÖKOHDAT

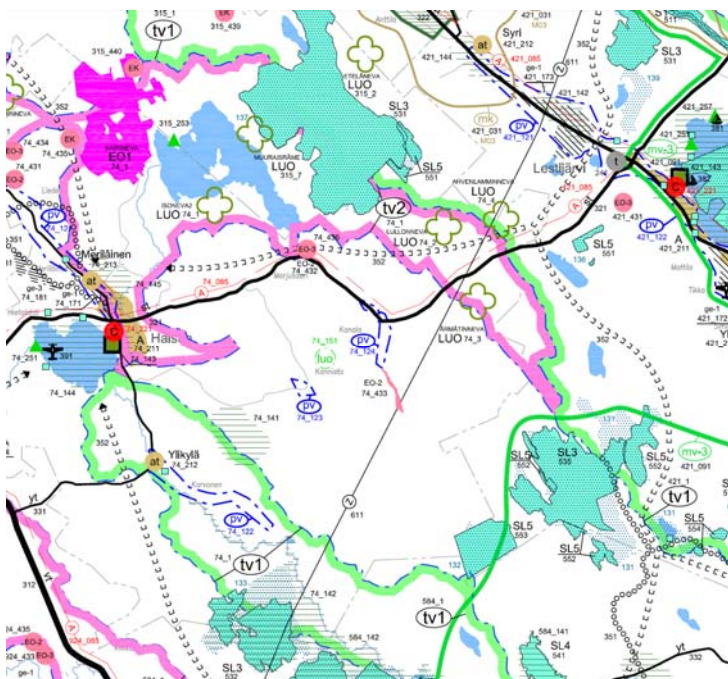
### VALTAKUNNALLISET ALUEIDENKÄYTTÖTAVOITTEET

Valtakunnalliset alueidenkäyttötavoitteet ovat osa maankäyttö- ja rakennuslain mukaista alueidenkäytön suunnittelujärjestelmää. Alueidenkäyttötavoitteet tulee ottaa huomioon ja niitä tulee edistää myös kuntien kaavoituksessa.

Valtakunnallisissa alueidenkäyttötavoitteissa esitetään periaatteellisia linjauksia sekä velvoitteita ja ne on ryhmitelty kokonaisuuksiin asiasisällön perusteella. Halsuan yleiskaavan 1. vaihekaavaa koskevia yleis- ja erityistavoitteita on esitetty VAT:in toimivia yhteysverkostoja ja energiahuoltoa koskevassa kohdassa. Niiden mukaisesti:

- Alueidenkäytössä turvataan energiahuollon valtakunnalliset tarpeet ja edistetään uusiutuvien energialähteiden hyödyntämismahdollisuuksia.
- Alueidenkäytön suunnittelussa on turvattava lentoliikenteen nykyisten varalaskupaikkojen ja lennonvarmistusjärjestelmien kehittämismahdollisuudet sekä sotilas-ilmailun tarpeet.
- Tuulivoimalat on sijoitettava ensisijaisesti keskitetysti useamman voimalan yksiköihin.
- Yhteys- ja energiaverkostoja koskevassa alueiden käytössä ja alueidenkäytön suunnittelussa on otettava huomioon sään ääri-ilmiöiden ja tulvien riskit, ympäröivä maankäyttö ja sen kehittämistarpeet sekä lähiympäristö, erityisesti asutus, arvokkaat luonto- ja kulttuurikohteet ja -alueet sekä maiseman erityispiirteet.

## KESKI-POHJANMAAN MAAKUNTAKAAVA



**Kuva 5.** Ote Keski-Pohjanmaan maakuntakaavasta.

Suunnittelualueilla on voimassa maankäyttö- ja rakennuslain (132/99) mukainen Keski-Pohjanmaan yhdistelmämaakuntakaava, jonka 1. vaihekaava on vahvistettu ympäristöministeriössä 24.10.2003, 2. vaihekaava 29.11.2007 ja 3. vaihekaava 8.2.2012.

Voimassa olevassa maakuntakaavassa ei ole osoitettu sisämaahan sijoittuvia tuulivoimapaistoalueita.

## KESKI-POHJANMAAN MAAKUNTAKAAVAN IV VAIHEKAAVA



**Kuva 6.** Ote Keski-Pohjanmaan maakuntakaavan IV vaihekaavaluonnoksesta.

Keski-Pohjanmaan liitossa on aloitettu 4. vaihekaavatuotannon valmistelu. Kaava tulee käsittelemään seudullisesti merkittävän tuulivoiman sijoittumista Keski-Pohjanmaan maakunnassa. Kaavan lähtökohtana toimii Pohjois-Pohjanmaan ja Keski-Pohjanmaan manneralueen tuulivoimaselvitys. Eiselvityksessä on tutkittu tuulivoiman sijoittumisperiaatteita ja mahdollisuuksia esittää tuulivoimatuotannolle soveltuvia alueita.

IV vaihekaavan luonnoksessa Halsuan itäisten tuulivoimapaistojen suunnittelualueen itäosiin Halsuan ja Lestijärven kunnanrajan molemmin puolin on merkitty *Pohjois-Pohjanmaan ja Keski-Pohjanmaan manneralueen tuulivoimaselvitykseen perustuva tuulivoimalojen alue (tv-1)*.

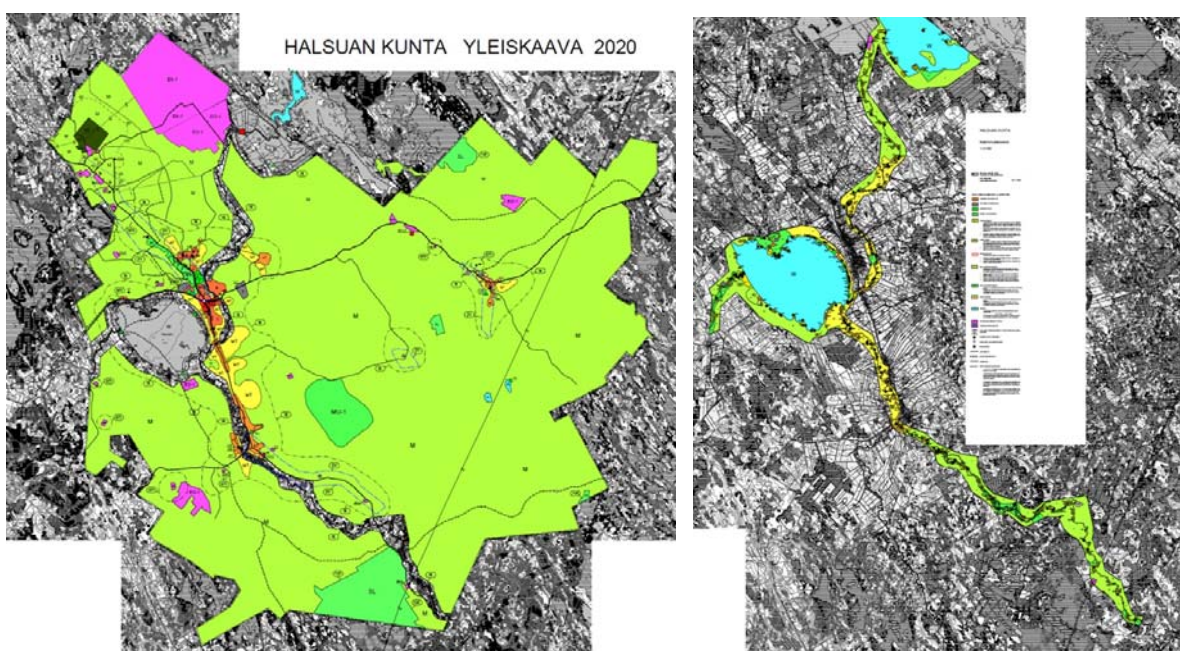
Halsuan keskeisten tuulivoimapaistojen suunnittelualueen keskiosiin on merkitty *uusi tuulivoimatuotannolle tutkittava alue (tv-2)*. Lisäksi aivan alueen eteläosaan Halsuan ja Perhon kunnanrajan molemmin puolin on merkitty *Pohjois-Pohjanmaan ja Keski-Pohjanmaan manneralueen tuulivoimaselvitykseen perustuva tuulivoimalojen alue (tv-1)*.

Kokonkankaan tuulivoimapuiston suunnittelualueelle on merkitty *Pohjois-Pohjanmaan ja Keski-Pohjanmaan manneralueen tuulivoimaselvitykseen perustuva tuulivoimaloiden alue (tv-1)*.

Venetjoen tuulivoimapuiston kohdalla ei ole tv-merkintää IV vaihekaavan luonnoksessa.

Merkinnöillä on osoitettu tuulivoiman tuotantoon soveltuvat alueet vähintään kymmenen voimalan suuruisille tuulivoimapuistoille. Niitä koskevan suunnittelumääräyksen mukaan *tuulivoimaloiden suunnittelussa on otettava huomioon rakentamisen vaikutukset loma-asutukseen, suurteollisuuteen, ammattikalastukseen, maisemaan, linnustoon ja muuhun eläimistöön (erityisesti kalastoon), vedenalaiseen luontoon ja vedenalaiseen kulttuuriperintöön (selvittäen vedenalaisten muinaisjäännösten inventointitarve) sekä pyrittävä lieventämään niihin kohdistuvia haitallisia vaikutuksia. Tuulivoimaloiden sijoittamisessa tulee huomioida puolustusvoimien harjoitustoiminnan edellytykset, lentoturvallisuus, laiva- ja veneväylät sekä niiden turvalaitteet.*

## YLEIS- JA ASEMAKAAVAT



**Kuva 7 (vasemmalla).** Ote Halsuan yleiskaavasta 2020.

**Kuva 8 (oikealla).** Ote Halsuan rantayleiskaavasta.

Halsuan tuulivoimapuistojen osayleiskaava-alueilla on voimassa Halsuan yleiskaava 2020. Tuulivoimapuistojen alueet on Halsuan yleiskaavassa 2020 merkitty pääasiassa maa- ja metsätalousvaltaisiksi alueiksi.

Halsuan keskeisten tuulivoimapuistojen sekä Kokonkankaan ja Venetjoen tuulivoimapuistojen suunnittelualueiden läheisyydessä on voimassa lisäksi Halsuan rantayleiskaava.

Suunnittelualueilla ei ole voimassa olevaa asemakaavaa. Lähin asemakaava löytyy Halsuan kirkonkylältä.

## SELVITYKSET JA VAIKUTUSTEN ARVIOINTI

Vaihekaavan ympäristöselvitykset ja vaikutusten arviointi toteutetaan Halsuan keski-ten tuulipuistojen sekä Halsuan itäisten tuulipuistojen sekä Kokonkankaan ja Venetojan osayleiskaavaprosessien ja YVA-menettelyn yhteydessä.

Vaihekaava kokoaa tämän aineiston yhteen kaavakarttaan.

## OSALLISTUMINEN JA VUOROVAIKUTUS

### OSALLISET

Osallisia ovat:

- kiinteistönomistajat
- ne, joiden asumiseen, työntekoon tai muihin oloihin valmisteilla oleva kaava saattaa olennaisesti vaikuttaa:
  - kaavan vaikutusalueen asukkaat, yritykset ja elinkeinonharjoittajat, virkistysalueiden käyttäjät, kaavan vaikutusalueen maanomistajat ja haltijat
- viranomaiset, joiden toimialaa suunnittelussa käsitellään:
  - kunnan hallintoelimet ja lautakunnat
  - naapurikunnat
  - Pohjanmaan elinkeino-, liikenne- ja ympäristökeskus (ELY), Keski-Pohjanmaan liitto, Keski-Pohjanmaan ja Pietarsaaren alueen pelastuslaitos, Länsi- ja Sisä-Suomen aluehallintoviraston (AVI), Liikennevirasto, Liikenteen turvallisuusvirasto Trafi, Museovirasto, Keski-Pohjanmaan maakuntamuseo, Puolustusvoimat
- yhteisöt, joiden toimialaa suunnittelussa käsitellään:
  - asukkaita edustavat yhteisöt kuten kotiseutu- ja asukasyhdistykset sekä kylätoumikunnat; Ylikylän kyläyhdistys ry
  - tiettyä intressiä tai väestöryhmää edustavat yhteisöt, kuten luonnonsuojelu- ja rakennusperintöyhdistykset; Halsuan metsästysseura ry, Keski-Pohjanmaan lintutieteellinen yhdistys, Marjusaaren maamiesseura
  - elinkeinonharjoittajia ja yrityksiä edustavat yhteisöt
  - muut paikallisella tai alueellisella tasolla toimivat yhteisöt kuten tienhoitokunnat ja vesiensuojeluyhdistykset
  - erityistehtäviä hoitavat yhteisöt tai yritykset kuten energia- ja vesilaitokset; Findgrid Oyj, Finavia Oyj, Halsuan Energia Oy, Halsuan Vesi Oy.

### OSALLISTUMINEN

Osallisilla on oikeus ottaa osaa kaavan valmisteluun, arvioida sen vaikutuksia ja lausua kaavasta mielipiteensä (MRL 62 §). Osallisilla on myös mahdollisuus esittää neuvottelun käymistä osallistumis- ja arviointisuunnitelman riittävydestä elinkeino-, liikenne- ja ympäristökeskukselle ennen kaavaehdotuksen nähtäville asettamista (MRL 64 §).

**OSAYLEISKAAVOITUS**

*Kuva 3. Yleiskaavoituksen vaiheet sekä osallistumismahdollisuudet.*

## SUUNNITTELU- JA PÄÄTÖSENTEKOVAIHEET JA AIKATAULU

### KAAVOITUKSEN VIREILLE TULO JA OAS (ELOKUU 2014)

1. vaihekaava on tullut vireille kunnanhallituksen päätöksellä 13.8.2014. Vaihekaavan vireilletulosta ja osallistumis- ja arviointisuunnitelman nähtävillä olosta ilmoitetaan paikallisessa sanomalehdessä sekä Halsuan kunnan ilmoitustaululla ja internet-sivuilla. Osallistumis- ja arviointisuunnitelmaa täydennetään tarvittaessa kaavoitusprosessin aikana.

Osallistumis- ja arviointisuunnitelma (OAS) asetetaan nähtäville, jolloin osallisilla ja kunnan asukkailla on mahdollisuus esittää mielipiteensä siinä esitetyistä osallistumis- ja vuorovaikutusmenetelmistä sekä kaavan vaikutusten arvioinnista. Vaihekaavasta järjestetään ensimmäinen viranomaisneuvottelu.

### VAIHEKAAVAN LUONNOSVAIHE (ELOKUU 2014 – JOULUKUU 2014)

Vaihekaavan luonnosaineisto asetetaan nähtäville mielipiteiden esittämistä varten. Halsuan kunnanhallitus päättää luonnoksen nähtäville asettamisesta. Nähtäville asettamisesta tiedotetaan julkisesti ja nähtävilläolon yhteydessä järjestetään tiedotus- ja keskustelutilaisuus. Osallisilla ja kuntalaisilla on mahdollisuus esittää mielipiteensä nähtävilläoloaikana kaavaluonnoksesta kirjallisesti tai suullisesti. Kaavaluonnos on tavoiteaikataulun mukaan nähtävillä loka-marraskuussa 2014. Luonnoksesta pyydetään myös lausunnot viranomaisilta. Saatua palaute käsitellään koosteeksi. Vaihekaavasta järjestetään luonnosvaiheessa toinen viranomaisneuvottelu.

### VAIHEKAAVAN EHDOTUSVAIHE (TAMMIKUU 2015 – MAALISKUU 2015)

Vaihekaavaehdotus valmistuu alustavan aikataulun mukaan helmikuussa 2015 ja asetetaan nähtäville arviolta maaliskuussa 2015. Halsuan kunnanhallitus päättää ehdotuksen nähtäville asettamisesta 30 päivän ajaksi.

Vaihekaavan nähtävillä olosta ilmoitetaan julkisesti. Kuntalaisilla ja osallisilla on oikeus tehdä muistutus kaavaehdotuksesta. Ehdotusvaiheessa ulkopaikkakuntalaisille kaava-alueen maanomistajille tiedotetaan postitse kunnassa tiedossa olevien osoitteiden mukaisesti. Muistutus on toimitettava kirjallisena Halsuan kunnanhallitukselle ennen nähtävillä olon päättymistä. Vaihekaavaehdotuksesta pyydetään lausunnot viranomaisilta.

**VAIHEKAAVAN HYVÄKSYMISVAIHE (MAALISKUU 2015 – HUHTIKUU 2015)**

Kaavaehdotuksesta annettuihin muistutuksiin ja lausuntoihin annetaan perustellut vastineet. Halsuan kunnanvaltuusto hyväksyy vaihekaavan. Vaihekaavan hyväksymispäätöksestä ilmoitetaan. Tavoitteena on saada kaava vahvistetuksi kesään 2015 mennessä.

**YHTEYSTIEDOT**

Vaihekaavan valmistelusta saa lisätietoja kunnan internet-sivuilta [www.halsua.fi](http://www.halsua.fi) sekä seuraavilta henkilöiltä:



**Halsuan kunta**  
Kauppisentie 5, 69510 Halsua

**Jari Penttilä**  
Kunnanjohtaja  
puh. 040 680 2202  
[jari.penttila@halsua.fi](mailto:jari.penttila@halsua.fi)



**FCG Suunnittelu ja Tekniikka Oy**  
Hallituskatu 13 – 17 D, 90100 Oulu

**Kai Tolonen**  
Vastaava kaavoittaja  
Arkkitehti SAFA, LuK  
puh. 044 771 8419  
[kai.tolonen@fcg.fi](mailto:kai.tolonen@fcg.fi)

**Janne Tolppanen**  
Maankäytön suunnittelija  
Arkkitehti  
puh. 044 278 7307  
[janne.tolppanen@fcg.fi](mailto:janne.tolppanen@fcg.fi)

*Tuulivoimaa käsittelevän Halsuan yleiskaavan 1. vaihekaavan vireilletulon yhteydessä laaditaan MRL 63 §:n mukainen osallistumis- ja arviointisuunnitelma. Osallistumis- ja arviointisuunnitelmassa (OAS) esitellään kaavan laatimisessa noudatettavat osallistumis- ja vuorovaikutusmenetelmät. Suunnitelmassa kerrotaan myös kaavoituksen päätavoitteet, suunnittelun eteneminen ja alustava aikataulu. Lisäksi suunnitelmassa kuvataan kaavan yhteydessä laadittavat selvitykset ja vaikutusten arvioinnit. Osallistumis- ja arviointisuunnitelmaa täydennetään tarvittaessa suunnitteluprosessin aikana.*

