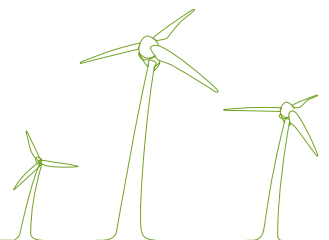


B4

**OSALLISTUMIS- JA ARVIOINTISUUNNITELMA
13.8.2014**

**KOKONKANKAAN
TUULIVOIMAPUISTON OSAYLEISKAAVA**



Tuulivoimaosayleiskaavan vireilletulon yhteydessä laaditaan MRL 63 §:n mukainen osallistumis- ja arviointisuunnitelma. Osallistumis- ja arviointisuunnitelmassa (OAS) esitellään kaavan laatimisessa noudatettavat osallistumis- ja vuorovaikutusmenetelmät. Suunnitelmassa kerrotaan myös kaavoituksen päätavoitteet, suunnittelun eteneminen ja alustava aikataulu. Lisäksi osallistumis- ja arviointisuunnitelmassa kuvataan kaavan yhteydessä laadittavat selvitykset ja vaikutusten arvioinnit. Osallistumis- ja arviointisuunnitelmaa täydennetään tarvittaessa suunnitteluprosessin kuluessa.

OSAYLEISKAAVAN SISÄLTÖ

Halsuan Tuulivoima Oy suunnittelee Halsuan Kokonkankaan alueelle tuulivoimapuistoa, joissa on yhteensä enintään 9 tuulivoimalaa. Tuulivoimaloiden alustava kokonaiskorkeus on maksimissaan 226 metriä.

Tuulivoimaloiden sijoitussuunnittelu tehdään osana hankesuunnittelua osayleiskaavoituksen alkuvaiheessa. Tuulivoimalaitosten sijaintiin vaikuttavat luonnonolosuhteet, melu- ja varjostusanalyysit sekä voimalaitosvalmistajasta riippuvat voimaloiden väliset minimietäisyydet optimaalisen tuotannon varmistamiseksi. Alueella suoritetaan tuulimittaukset, joiden tuloksien avulla voidaan varmistua tuulivoimalaitosten tarkoituksenmukaisesta sijoittelusta.

TUULIVOIMAPUISTON SUUNNITTELUALUEEN SIJAINTI

Halsuan Kokonkankaan tuulivoimapuiston suunnittelualue sijaitsee reilun kahdeksan kilometrin etäisyydellä Halsuan keskustaajamasta etelään. Muut lähialueen keskustaajamat ovat Perho (17 km etelä-kaakkoon), Veteli (22 km luoteeseen), Lestijärvi (26 km koilliseen), Vimpeli (29 km lounaaseen), Kaustinen (32 km luoteeseen) ja Kinnula (34 km itään). Suunnittelualueelle päästään alueen pohjoispuolelta yhdystietä 7530 (Perhontie), jolta käännyttään Karvosentielle ja edelleen Loukkukoskentielle. Loukkukoskentieltä käännyttään Kokonkankaantielle, joka kulkee pohjois-etelä-suunnassa suunnittelualueen läpi.

SUUNNITTELUN TAVOITTEET

Halsuan Tuulivoima Oy on tehnyt aloitteen Halsuan Kokonkankaan tuulivoimapuiston osayleiskaavan laadinnasta Halsuan kunnalle. Kunnanhallitus on 5.3.2014 kokouksessaan hyväksynyt aloitteen ja päättänyt osayleiskaavan käynnistämisestä. Osayleiskaavan tavoitteena on mahdollistaa suunnitellun tuulivoimapuiston rakentaminen. Tuulivoimapuisto muodostuu tuulivoimaloiden lisäksi niitä yhdistävistä rakennus- ja huolto- teistä.

Osayleiskaavan suunnittelun tavoitteena on toteuttaa tuulivoimapuiston rakentaminen luonnonympäristön ominaispiirteet ja ympäristövaikutukset huomioon ottaen sekä lieventää rakentamisesta mahdollisesti aiheutuvia haitallisia vaikutuksia.

Osayleiskaava laaditaan siten, että sitä on mahdollista käyttää tuulivoimaloiden rakennuslupien perusteena MRL:n 77a §:n mukaisesti. Osayleiskaava laaditaan oikeusvaikutteisena ja sen hyväksyy Halsuan kunnanvaltuusto.

Tuulipuiston tavoitteena on osaltaan edistää ilmastopoliittisia tavoitteita, joihin Suomi on sitoutunut. Tuulivoiman osalta tavoitteena on nostaa tuulivoiman asennettu kokonaisteho Suomessa 2 500 MW:iin vuoteen 2020 mennessä.

Lisäksi osayleiskaavan tavoitteena on ottaa huomioon muut alueita koskevat maankäyttötarpeet sekä suunnitteluprosessin kuluessa muodostuvat tavoitteet.

SUUNNITTELUN LÄHTÖKOHDAT

SUUNNITTELUALUEEN NYKYTILA

Halsuan Kokonkankaan tuulivoimapuiston suunnittelualue on pääosin metsätalouskäytössä. Suunnittelualueella on olemassa olevia metsäautoteitä.

Suunnittelualue sijaitsee noin 150–160 metriä merenpinnan yläpuolella. Alueelle sijoittuu pääosin karuja talousmetsäalueen metsäluontotyyppisiä sekä ojitettuja suoalueita. Alueen itä- ja kaakkoispuolelle sijoittuvat Hangasnevan-Säästöpiirinnevan suoalueet. Penninkijoki kulkee alueen pohjois- ja itäpuolitse.

Suunnittelualueella ei sijaitse tunnettuja muinaismuisto- tai kulttuurihistoriallisesti arvokkaita kohteita. Lähin muinaisjäänös (Sirkkasenkangas) sijaitsee noin 2,8 kilometriä suunnittelualueesta pohjoiseen. Lähin valtakunnallisesti merkittävä kohde (RKY 2009) on Halsuan kirkko ja kirkonseutu (noin 9,1 km suunnittelualueesta pohjoiseen). Halsuan kirkko on myös kirkkolaiilla suojeltu rakennus. Alueen ympäristössä on myös kulttuuriympäristön tai maiseman vaalimisen kannalta maakunnallisesti tai seudullisesti tärkeitä alueita. Lähimpänä on Penninkijoki–Hangasneva–Säästöpiirineva, joka on kiinni suunnittelualueen kaakkoislaidassa. 10 km säteellä suunnittelualueesta sijaitsevat myös Töppösenluolikko Halsualla (n. 3,9 km pohjois-koilliseen), Halsuanjärvi (n. 7,1 km pohjois-luoteeseen) ja Halsuan maisema-alue (n. 8,5 km pohjoiseen).

Suunnittelualueella ei sijaitse luonnonsuojelualueita. Lähin Natura- ja luonnonsuojelualue on Hangasneva-Säästöpiirinneva, joka on kiinni suunnittelualueen kaakkoislaidassa. Hangasneva-Säästöpiirinneva kuuluu myös soidensuojeluohjelmaan.

Suunnittelualueen pinta-ala on noin 7,7 km². Suunnittelualue on yksityisten maanomistajien omistuksessa. Hankevastaavalla on käynnissä neuvottelut maanvuokrasopimuksista alueen maanomistajien kanssa.

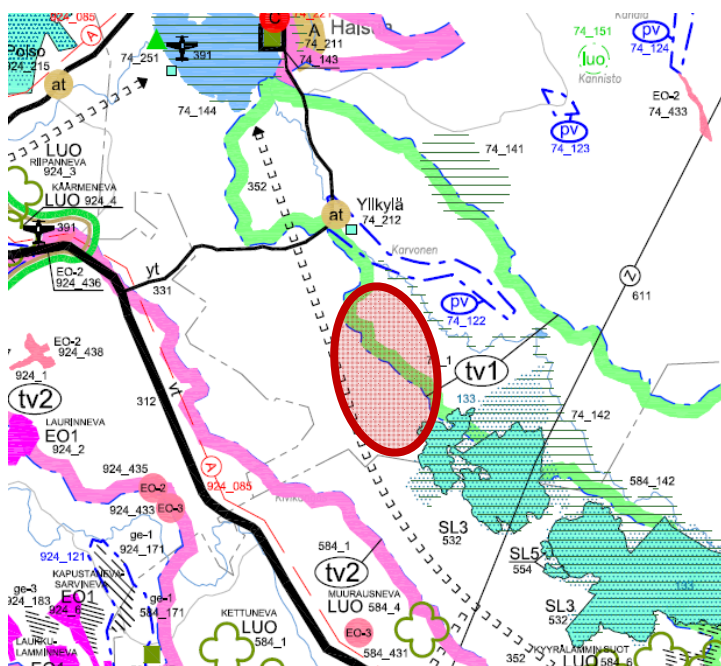
VALTAKUNNALLISET ALUEIDENKÄYTTÖTAVOITTEET

Valtakunnalliset alueidenkäyttötavoitteet ovat osa maankäyttö- ja rakennuslain mukaisista alueidenkäytön suunnittelujärjestelmästä. Alueidenkäyttötavoitteet tulee ottaa huomioon ja niitä tulee edistää myös kuntien kaavoituksessa.

Halsuan Kokonkankaan tuulivoimapuiston osayleiskaavaa koskevia yleis- ja erityistavoitteita on esitetty valtakunnallisten alueidenkäyttötavoitteiden toimivia yhteysverkot ja energiahuoltoa koskevassa kohdassa. Niiden mukaisesti:

- Alueidenkäytössä turvataan energiahuollon valtakunnalliset tarpeet ja edistetään uusiutuvien energialähteiden hyödyntämismahdollisuuksia.
- Alueidenkäytön suunnittelussa on turvattava lentoliikenteen nykyisten varalaskupaikkojen ja lennonvarmistusjärjestelmien kehittämismahdollisuudet sekä sotilas-ilmailun tarpeet.
- Tuulivoimalat on sijoitettava ensisijaisesti keskitetysti useamman voimalan yksiköihin.
- Yhteys- ja energiaverkostoja koskevassa alueiden käytössä ja alueidenkäytön suunnittelussa on otettava huomioon sään ääri-ilmiöiden ja tulvien riskit, ympäröivä maankäyttö ja sen kehittämistarpeet sekä lähiympäristö, erityisesti asutus, arvokkaat luonto- ja kulttuurikohteet ja -alueet sekä maiseman erityispiirteet.

KESKI-POHJANMAAN MAAKUNTAKAAVA



Kuva 1. Ote Keski-Pohjanmaan maakuntakaavasta. Suunnittelualueen sijainti on osoitettu punaisella.

Suunnittelualueelle on voimassa maankäyttö- ja rakennuslain (132/99) mukainen Keski-Pohjanmaan yhdistelmämaakuntakaava, jonka 1. vaihekaava on vahvistettu ympäristöministeriössä 24.10.2003, 2. vaihekaava 29.11.2007 ja 3. vaihekaava 8.2.2012.

Voimassa olevassa maakuntakaavassa ei ole osoitettu sisämaahan sijoittuvia tuulivoimapuistoalueita.

Suunnittelualueen pohjoisosa sijaitsee maakuntakaavaan merkityllä

turvetuotantovyöhyke 1:lla (tv1). Sitä koskevan suunnittelumääräyksen mukaan turvetuotannon suunnittelun lähtökohtana tulee olla turvetuotannon aiheuttaman vesitön kokonaiskuormituksen vähentäminen.

Alueelle ei ole maakunta-kaavassa osoitettu muita aluevarausmerkintöjä.

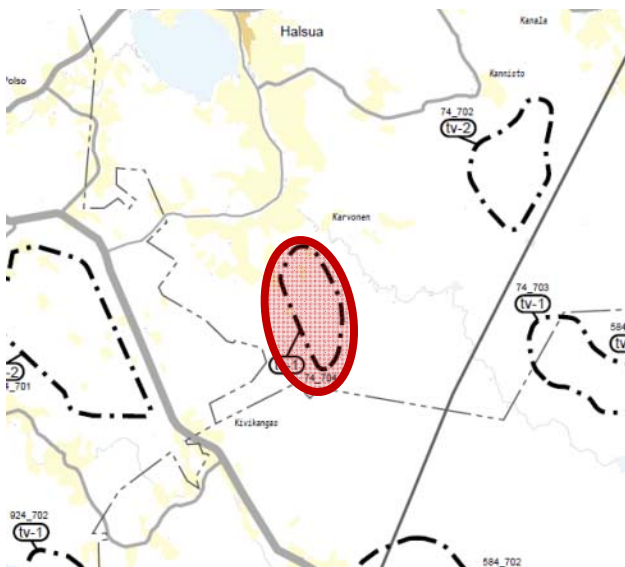
Suunnittelualue rajautuu kaakossa maakuntakaavaan merkittyy *kulttuuriympäristön tai maiseman vaalimisen kannalta maakunnallisesti tai seudullisesti tärkeään alueeseen* (Penninkijoki–Hangasneva–Säästöpiirineva). Sitä koskevan suunnittelumääräyksen mukaan *alueiden suunnittelussa ja käytössä tulee edistää maisema- ja kulttuuriarvojen sekä perinnebiotooppien ja muiden luonnonympäristöjen säilymistä alkutuotannon toiminta- ja kehittämisedellytyksiä vaarantamatta. Yksityiskohtaisessa kaavoituksessa tulee huomioida alueen erityispiirteet ja tarpeen mukaan antaa niiden säilymisen turvaavia kaavamääräyksiä ja suunnitteluohjeita.*

Alue rajautuu kaakossa myös *soidensuojeluohjelman mukaan perustettuun tai perustettavaksi tarkoitettuun luonnonsuojelualueeseen (SL3)* (Hangasneva–Säästöpiirineva) sekä *Natura 2000-verkoston kuuluvaan tai ehdotettuun alueeseen.*

Suunnittelualueen itäpuolitse kulkee maakuntakaavaan merkitty *moottorikelkkailun runkoreitin yhteystarve.*

Suunnittelualueen pohjoispuolelle on merkitty *tärkeä tai vedenhankintaan soveltuva pohjavesialue (pv)*. Sitä koskevan suunnittelumääräyksen mukaan *alueen maankäyttöä suunniteltaessa tulee varmistua siitä, ettei toimenpiteillä vaaranneta pohjaveden määrää tai laatua. Tämä tulee ensisijaisesti hoitaa sijoittamalla riskialttiit toiminnot alueen ulkopuolelle ja toisijaisesti estämällä riskien syntyminen riittäväillä vesiensuojelutoimenpiteillä.*

KESKI-POHJANMAAN MAAKUNTAKAAVAN IV VAIHEKAAVA

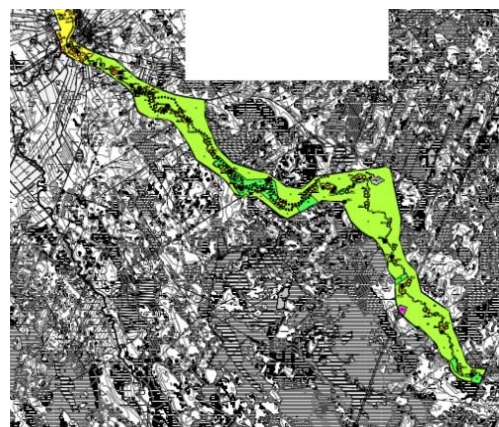
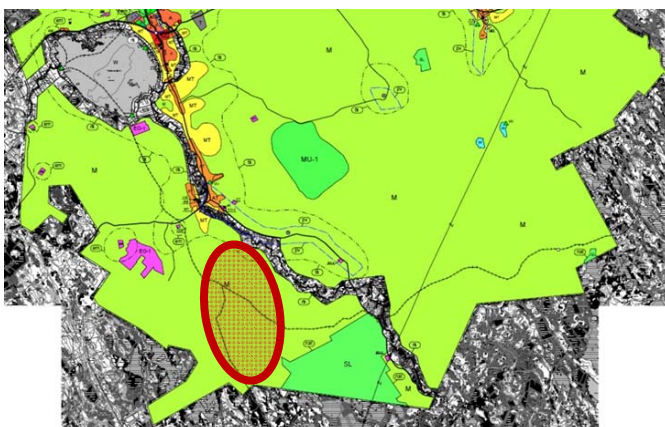


Kuva 2. Ote Keski-Pohjanmaan maakuntakaavan IV vaihekaavan luonnoksesta.. Suunnittelualan sijainti on osoitettu punaisella

Keski-Pohjanmaan liitossa on aloitettu 4. vaihemaakuntakaavan valmistelu. Kaava tulee käsittelemään seudullisesti merkittävän tuulivoiman sijoittumista Keski-Pohjanmaan maakunnassa. Kaavan lähtökohdaksi toimii Pohjois-Pohjanmaan ja Keski-Pohjanmaan manneralueen tuulivoimaselvitys. Esi-selvityksessä on tutkittu tuulivoiman sijoittumisperiaatteita ja mahdollisuuksia esittää tuulisuusraja-arvon perusteella parhaiten tuulivoimatuotannolle soveltuvia alueita.

IV vaihekaavan luonnoksessa suunnittelualan kohdalle on merkitty *Pohjois-Pohjanmaan ja Keski-Pohjanmaan manneralueen tuulivoimaselvitykseen perustuva tuulivoimaloiden alue (tv-1)*. Merkinnällä on osoitettu tuulivoiman tuotantoon soveltuvat alueet vähintään kymmenen voimalan suuruisille tuulivoimapuistoille. Näitä koskevan suunnittelumääräyksen mukaan *tuulivoimaloiden suunnittelussa on otettava huomioon rakentamisen vaikutukset loma-asutukseen, suurteollisuuteen, ammattikalastukseen, maisemaan, linnustoon ja muuhun eläimistöön (erityisesti kalastoon), vedenalaiseen luontoon ja vedenalaiseen kulttuuriperintöön (selvittäen vedenalaisten muinaisjäännösten inventointitarve) sekä pyrittävä lieventämään niihin kohdistuvia haitallisia vaikutuksia. Tuulivoimaloiden sijoittamisessa tulee huomioida puolustusvoimien harjoitustoiminnan edellytykset, lentoturvallisuus, laiva- ja veneväylät sekä niiden turvalaitteet.*

YLEIS- JA ASEMAKAAVAT



Kuva 3 (vasemmalla). Ote Halsuan yleiskaavasta 2020.

Kuva 4 (oikealla). Ote Halsuan rantayleiskaavasta.

Kokonkankaan tuulivoimapuiston osayleiskaava-alueella on voimassa Halsuan yleiskaava 2020. Tuulivoimapuiston alue on Halsuan yleiskaavassa 2020 merkitty *maa- ja metsätalousvaltaiseksi alueeksi (M)*.

Halsuan Tuulivoima Oy on tehnyt aloitteen Halsuan yleiskaavan tuulivoimarakentamista käsittelevän 1. vaihekaavan laadinnasta Halsuan kunnalle. Kunnanhallitus on 11.3.2014 kokouksessaan hyväksynyt aloitteen ja päättänyt vaihekaavan käynnistämisestä. Halsuan koko kunnan kattavan yleiskaavan 1. vaihekaava on tullut vireille kaavoituskatsauksessa 2014. Tämän osayleiskaavan merkinnät määräyksineen siirretään vahvistettavaan Halsuan yleiskaavan 1. vaihekaavaan.

Suunnittelualueella ei ole voimassa olevaa asemakaavaa. Lähin asemakaava löytyy Halsuan kirkonkylästä noin seitsemän kilometriä suunnittelualueesta pohjoiseen.

Alle kilometrin etäisyydellä suunnittelualueesta on voimassa Halsuan rantayleiskaava, joka sijoittuu sekä suunnittelualueen pohjois- että itäpuolelle Penninkijoen varteen.

SELVITYKSET JA VAIKUTUSTEN ARVIOINTI

Vaikutusten arviointi on osa tuulivoimarakentamisen suunnittelua. Merkittävien tuulivoimahankkeiden ympäristövaikutukset arvioidaan YVA -lain mukaisessa Ympäristön vaikutusten arviointi (YVA) -menettelyssä. Päätös YVA -menettelyn tarpeesta tehdään aina tapauskohtaisesti. Halsuan Kokonkankaan tuulivoimapuiston osayleiskaava-alueella edellytettiin YVA-menettelyä Etelä-Pohjamaan ELY-keskuksen 16.7.2014 tekemän päätöksen mukaisesti. YVA -menettelyn aikana tehdään seuraavat selvitykset;

- luontoselvitykset
- maisema- ja kulttuuriympäristöselvitys
- melu- ja varjostusselvitykset
- arkeologinen inventointi

Lisäksi selvitetään mm. osayleiskaavan vaikutukset asumisen olosuhteisiin, metsätalouteen, marjastukseen ja metsästyksen, elinkeinoihin ja talouteen sekä sosiaaliset vaikutukset. Vaikutusten arvioinnissa selvitetään myös kansalaisten ja muiden osallisten näkemykset.

Selvitettävät vaikutukset määritellään tarkemmin kaavoituksen yhteydessä. Vaikutusten selvittäminen perustuu alueella käytössä oleviin perustietoihin, alueella suoritettuihin maastokäynteihin, osallisilta saataviin lähtötietoihin, lausuntoihin ja huomautuksiin sekä laadittavien suunnitelmien ympäristöä muuttavien ominaisuuksien analysointiin.

Vaikutusten selvittämisen tarkoituksena on jo suunnittelun aikana saada tietoa suunnitteluratkaisujen merkityksestä ja siten parantaa lopullisen suunnitelman laatua.

OSALLISTUMINEN JA VUOROVAIKUTUS

OSALLISET

Osallisia ovat

- kiinteistönomistajat
- ne, joiden asumiseen, työntekoon tai muihin oloihin valmisteilla oleva kaava saattaa olennaisesti vaikuttaa:
 - kaavan vaikutusalueen asukkaat, yritykset ja elinkeinonharjoittajat, virkistysalueiden käyttäjät, kaavan vaikutusalueen maanomistajat ja haltijat
- viranomaiset, joiden toimialaa suunnittelussa käsitellään:
 - kunnan hallintoelimet ja lautakunnat
 - naapurikunnat
 - Pohjanmaan elinkeino-, liikenne- ja ympäristökeskus (ELY), Keski-Pohjanmaan liitto, Keski-Pohjanmaan ja Pietarsaaren alueen pelastuslaitos, Länsi- ja Sisä-Suomen aluehallintoviraston (AVI), Liikennevirasto, Liikenteen turvallisuusvirasto Trafi, Museovirasto, Keski-Pohjanmaan maakuntamuseo, Puolustusvoimat
- yhteisöt, joiden toimialaa suunnittelussa käsitellään:
 - asukkaita edustavat yhteisöt kuten kotiseutu- ja asukasyhdistykset sekä kylätöimikunnat
 - tiettyä intressiä tai väestöryhmää edustavat yhteisöt, kuten luonnonsuojelu- ja rakennusperintöyhdistykset; Halsuan riistanhoitoyhdistys, Halsuan metsästysseura ry, Keski-Pohjanmaan lintutieteellinen yhdistys
 - elinkeinonharjoittajia ja yrityksiä edustavat yhteisöt
 - muut paikallisella tai alueellisella tasolla toimivat yhteisöt kuten tienhoitokunnat ja vesiensuojeluyhdistykset
 - erityistehtäviä hoitavat yhteisöt tai yritykset kuten energia- ja vesilaitokset; Findgrid Oyj, Finavia Oyj, Halsuan Energia Oy, Halsuan Vesi Oy.

OSALLISTUMINEN

OSAYLEISKAAVOITUS



Kuva 4. Yleiskaavoituksen vaiheet sekä osallistumismahdollisuudet.

Osallisilla on oikeus ottaa osaa kaavan valmisteluun, arvioida sen vaikutuksia ja lausua kaavasta mielipiteensä (MRL 62 §). Osallisilla on myös mahdollisuus esittää neuvottelun käymistä osallistumis- ja arviointisuunnitelman riittävydestä elinkeino-, liikenne- ja ympäristökeskukselle ennen kaavaehdotuksen nähtäville asettamista (MRL 64 §).

SUUNNITTELU- JA PÄÄTÖKSENTEKOVAIHEET JA AIKATAULU

KAAVOITUKSEN VIREILLE TULO JA OAS (ELOKUU 2014)

Osayleiskaava on tullut vireille kunnanhallituksen päätöksellä 13.8.2014. Osayleiskaavan vireilletulosta ja osallistumis- ja arviointisuunnitelman nähtävilläolosta ilmoitetaan paikallisessa sanomalehdessä sekä Halsuan kunnan ilmoitustaululla ja internet-sivuilla. Osallistumis- ja arviointisuunnitelmaa täydennetään tarvittaessa kaavoitusprosessin aikana.

Osallistumis- ja arviointisuunnitelma (OAS) asetetaan nähtäville, jolloin osallisilla ja kunnan asukkailla on mahdollisuus esittää mielipiteensä siinä esitetyistä osallistumis- ja vuorovaikutusmenetelmistä sekä kaavan vaikutusten arvioinnista. Osayleiskaavasta järjestetään ensimmäinen viranomaisneuvottelu.

OSAYLEISKAAVAN LUONNOSVAIHE (ELOKUU 2014 – JOULUKUU 2014)

Osayleiskaavan luonnosaineisto asetetaan nähtäville mielipiteiden esittämistä varten. Halsuan kunnanhallitus päättää luonnoksen asettamisesta nähtäville. Nähtäville asettamisesta tiedotetaan julkisesti ja nähtävilläolon yhteydessä järjestetään tiedotus- ja keskustelutilaisuus. Osallisilla ja kuntalaisilla on mahdollisuus esittää mielipiteensä nähtävilläoloaikana kaavaluonnoksesta kirjallisesti tai suullisesti. Kaavaluonnos on tavoiteaikataulun mukaan nähtävillä loka-marraskuussa 2014. Luonnoksesta pyydetään myös lausunnot viranomaisilta. Saatua palaute käsitellään koosteeksi. Osayleiskaavasta järjestetään luonnosvaiheessa toinen viranomaisneuvottelu.

OSAYLEISKAAVAN EHDOTUSVAIHE (TAMMIKUU 2015 – MAALISKUU 2015)

Osayleiskaavaehdotus valmistuu alustavan aikataulun mukaan helmikuussa 2015 ja asetetaan nähtäville arviolta maaliskuussa 2015. Halsuan kunnanhallitus päättää ehdotuksen nähtäville asettamisesta 30 päivän ajaksi.

Osayleiskaavan nähtävilläolosta ilmoitetaan julkisesti. Kuntalaisilla ja osallisilla on oikeus tehdä muistutus kaavaehdotuksesta. Ehdotusvaiheessa ulkopaikkakuntalaisille kaava-alueen maanomistajille tiedotetaan postitse kunnassa tiedossa olevien osoitteiden mukaisesti. Muistutus on toimitettava kirjallisena Halsuan kunnanhallitukselle ennen nähtävillä olon päättymistä.

Osayleiskaavaehdotuksesta pyydetään lausunnot viranomaisilta.

OSAYLEISKAAVAN HYVÄKSYMISVAIHE (MAALISKUU 2015 – HUHTIKUU 2015)

Kaavaehdotuksesta annettuihin muistutuksiin ja lausuntoihin annetaan perustellut vastineet. Halsuan kunnanvaltuusto hyväksyy osayleiskaavan. Osayleiskaavan hyväksymispäätöksestä ilmoitetaan. Tavoitteena on saada kaava vahvistetuksi kesään 2015 mennessä.

YHTEYSTIEDOT

Osayleiskaavan valmistelusta saa lisätietoja kunnan internet-sivuilta www.halsua.fi sekä seuraavilta henkilöiltä:



Halsuan kunta
Kauppisentie 5, 69510 Halsua

Jari Penttilä
Kunnanjohtaja
puh. 040 680 2202
jari.penttila@halsua.fi



FCG Suunnittelu ja Tekniikka Oy
Hallituskatu 13 – 17 D, 90100 Oulu

Kai Tolonen
Vastaava kaavoittaja
Arkkitehti SAFA, LuK
puh. 044 771 8419
kai.tolonen@fcg.fi

Janne Tolppanen
Maankäytön suunnittelija
Arkkitehti
puh. 044 278 7307
janne.tolppanen@fcg.fi

Tuulivoimapuistohankkeesta lisätietoja saa hankkeesta vastaavalta Halsuan Tuulivoima Oy:ltä:

Halsuan Tuulivoima Oy
Valtakatu 34, 69100 Kannus

Aki Simunaniemi
Puheenjohtaja
puh. 044 504 6190
myynti@ev-windpower.fi

